

## คำนำ

คู่มือการปฏิบัติงานฉบับนี้จัดทำขึ้นเพื่อประกอบการทำงานของนักทรัพยากรบุคคลและบุคคลที่ได้รับมอบหมายในการปฏิบัติงานด้านการบริหารงานบุคคล ที่เป็นประโยชน์ต่อผู้ปฏิบัติงานเป็นอย่างยิ่ง ซึ่งจะสามารถทำให้ผู้ปฏิบัติงานหลักและผู้ปฏิบัติงานร่วมได้รู้ขั้นตอนการปฏิบัติงาน รวมทั้งได้ปรับปรุงขั้นตอนการปฏิบัติงานให้เหมาะสมอยู่ตลอดเวลา และยังสามารถช่วยให้ทราบระยะเวลาที่จำเป็นต่อการปฏิบัติงาน นอกจากนี้การมีคู่มือปฏิบัติงานยังจะช่วยทำให้ผู้ปฏิบัติงานสามารถปฏิบัติงานทดแทนกันได้ และยังเป็นประโยชน์ต่อการเผยแพร่ให้บุคคลต่างๆ ทราบขั้นตอนการปฏิบัติงานได้อย่างชัดเจนขึ้น หวังเป็นอย่างยิ่งว่าคู่มือการปฏิบัติงานด้านการบริหารงานบุคคลเหล่านี้ จะเป็นประโยชน์ต่อผู้ปฏิบัติงานและผู้ที่เกี่ยวข้องทุกระดับ ทั้งนี้ หากมีข้อผิดพลาดและข้อเสนอแนะประการใด ขอได้โปรดแจ้งให้งานบริหารงานบุคคล สำนักปลัดเทศบาลตำบลบ้านโพธิ์ เพื่อปรับปรุงแก้ไขในโอกาสต่อไป

งานบริหารงานบุคคล

มกราคม ๒๕๖๕

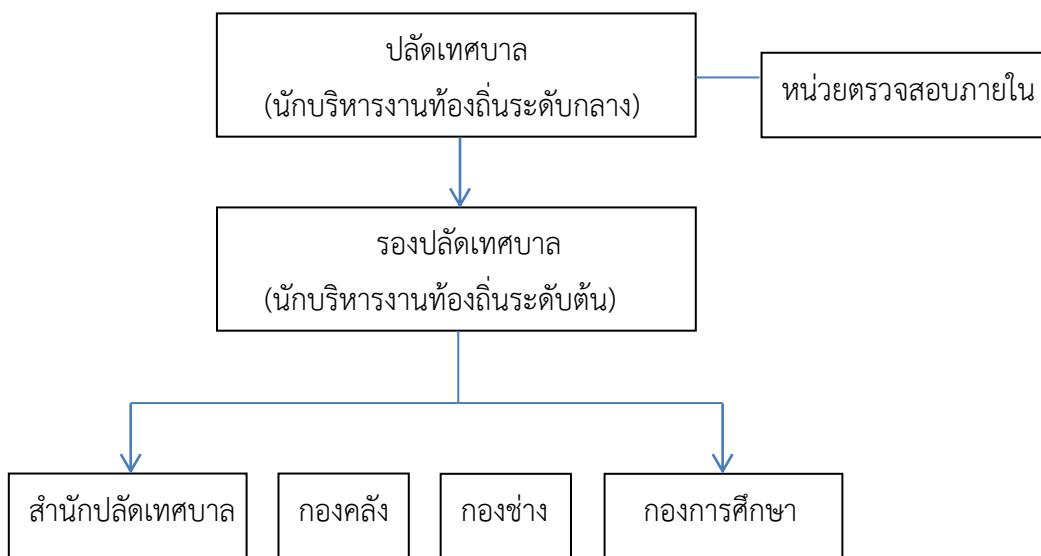
## คู่มือการปฏิบัติงานนักทรัพยากรบุคคล

วัตถุประสงค์ของคู่มือการปฏิบัติงาน

การจัดทำคู่มือปฏิบัติงาน งานบริหารงานทั่วไป เทศบาลตำบลบ้านโพธิ์ เพื่อใช้สำหรับเป็นแนวทางการทำงานของกระบวนงานแต่ละประเภทด้านการบริหารงานบุคคล โดยระบุถึงขั้นตอนและรายละเอียดของการดำเนินงานต่างๆ ในความรับผิดชอบตามภาระงานหน้าที่ โดยมีวัตถุประสงค์ดังนี้

๑. เพื่อให้การปฏิบัติงาน ตำแหน่งนักทรัพยากรบุคคล ใช้เป็นเกณฑ์มาตรฐานในการทำงาน
๒. เพื่อให้ผู้ปฏิบัติงานใช้เป็นแนวทางในการทำงานและบริหารจัดการลำดับ

กรอบโครงสร้างส่วนราชการ เทศบาลตำบลบ้านโพธิ์

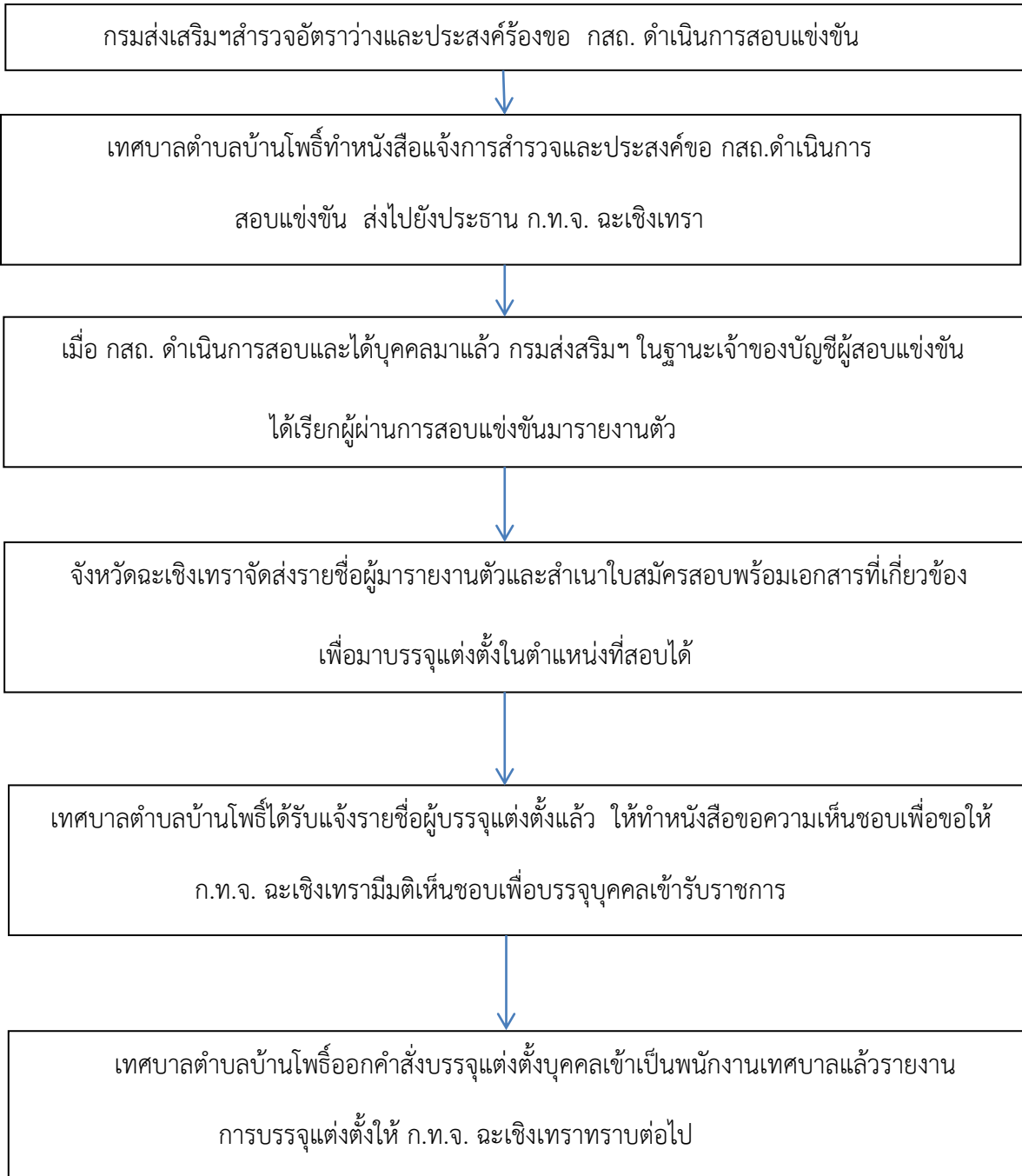


การบรรจุบุคคลเข้ารับราชการ  
(กรณีขอใช้บัญชีผู้สอบแข่งขันได้)

โดยมีขั้นตอน ดังนี้

๑. กรมส่งเสริมการปกครองท้องถิ่นมีหนังสือสำรวจความประสงค์ให้ กสธ. ดำเนินการสอบแข่งขัน
๒. เทศบาลตำบลบ้านโพธิ์จัดทำหนังสือแจ้งการสำรวจและประสงค์ขอ กสธ. ดำเนินการสอบแข่งขันส่งไปยังประธาน ก.ท.จ. ฉะเชิงเทรา
๓. เมื่อ ก.ส.ธ. ดำเนินการสอบแข่งขัน กรมส่งเสริมการปกครองท้องถิ่นในฐานะเจ้าของบัญชีผู้สอบแข่งขันได้เรียกผู้สอบแข่งขันมารายงานตัวเพื่อเลือกที่บรรจุแต่งตั้ง
๔. กรมส่งเสริมการปกครองท้องถิ่นแจ้งผ่านสำนักงานส่งเสริมการปกครองท้องถิ่นจังหวัดฉะเชิงเทรา ในการส่งรายชื่อผู้สอบแข่งขันได้ที่ประสงค์ไปบรรจุแต่งตั้งในตำแหน่งที่องค์การปกครองส่วนท้องถิ่นร้องขอให้ กสธ. ดำเนินการสอบแข่งขัน
๕. ผู้มาบรรจุแต่งตั้งเข้ารับราชการมารายงานตัวที่สำนักงานเทศบาลตำบลบ้านโพธิ์ พร้อมเอกสารที่เกี่ยวข้องของผู้สมัครสอบ (เอกสารที่กรมส่งเสริมการปกครองท้องถิ่นจัดใส่ซองเอกสารมาให้)
๖. เทศบาลตำบลบ้านโพธิ์จัดทำบันทึกเสนอต่อนายกเทศมนตรีตำบลบ้านโพธิ์ เพื่อความเห็นชอบการบรรจุแต่งตั้งและส่งหนังสือเสนอต่อ ก.ท.จ. ฉะเชิงเทรา เพื่อขอรับความเห็นชอบ (โดยแนบเอกสารที่เกี่ยวข้องตามที่กรมส่งเสริมการปกครองท้องถิ่นจัดใส่ซองเอกสารมาให้กับผู้มาบรรจุแต่งตั้งเข้ารับราชการ)
๗. เมื่อ ก.ท.จ. ฉะเชิงเทรา มีมติเห็นชอบเพื่อบรรจุบุคคลเข้ารับราชการแล้ว
๘. เทศบาลตำบลบ้านโพธิ์ดำเนินการดังนี้
  - จัดทำคำสั่งบรรจุและแต่งตั้งผู้สอบแข่งขันได้เป็นพนักงานเทศบาล
  - บันทึกทะเบียนประวัติข้าราชการบรรจุใหม่ลงแฟ้มประวัติพนักงานเทศบาล ๑ ฉบับ ไว้ที่ต้น สังกัดบรรจุและอีก ๑ ฉบับ เพื่อส่งให้จังหวัดเก็บโดยข้อมูลตรงกันทั้ง ๒ ฉบับ)
  - ส่งหนังสือรายงานการบรรจุแต่งตั้ง เรียน ประธานกรรมการพนักงานเทศบาลจังหวัดฉะเชิงเทรา (ก.ท.จ. ฉะเชิงเทรา) (โดยแนบสำเนาคำสั่งบรรจุแต่งตั้ง พร้อมสำเนาทะเบียนประวัติ (ก.พ.๗) ๑ ฉบับ เพื่อไปเก็บในแฟ้มของจังหวัด
๙. งานการเจ้าหน้าที่จัดทำบันทึกเสนอต่อนายกเทศมนตรี เพื่อขอตรวจสอบคุณสมบัติการศึกษาผู้มาบรรจุ แต่งตั้ง และจัดทำหนังสือเพื่อขอตรวจสอบคุณสมบัติไปยังสถาบันที่ผู้บรรจุแต่งตั้งจบการศึกษา เมื่อสถาบันที่ผู้บรรจุแต่งตั้งจบการศึกษาแจ้งผลตรวจสอบว่าสำเร็จการศึกษาจริง นำผลการตรวจสอบเก็บไว้ในทะเบียน ประวัติของข้าราชการผู้นั้น
๑๐. รายงานเจ้าหน้าที่จัดทำบันทึกเสนอต่อนายกเทศมนตรีเพื่อขอตรวจสอบประวัติอาชญากรรมและ จัดทำหนังสือเพื่อขอส่งตัวข้าราชการบรรจุใหม่ไปพิมพ์ลายนิ้วมือไปยังหัวหน้าพิสูจน์หลักฐานจังหวัด ฉะเชิงเทรา สถานีตำรวจภูธรฉะเชิงเทรา (ส่งไปตรวจสอบยังกองทะเบียนประวัติอาชญากร สำนักงานตำรวจแห่งชาติ) เมื่อได้ผลพิมพ์ลายนิ้วมือจากสถานีตำรวจ จัดเก็บผลพิมพ์ลายนิ้วมือ (สำเนา) ไว้ในทะเบียนประวัติ ของข้าราชการบรรจุใหม่ผู้นั้น

แผนผังขั้นตอนการบรรจุบุคคลเข้ารับราชการ  
(กรณีร้องขอให้ กสท.ดำเนินการสอบแข่งขัน)



## การทดลองปฏิบัติราชการ

ตามประกาศคณะกรรมการพนักงานเทศบาลจังหวัดฉะเชิงเทรา เรื่อง หลักเกณฑ์และเงื่อนไขเกี่ยวกับการบริหารงานบุคคลของเทศบาล

ข้อ ๑๒๔ ผู้ใดได้รับการบรรจุเข้ารับราชการเป็นพนักงานเทศบาล ให้มีการทดลองหน้าที่ราชการของพนักงานเทศบาล โดยให้มีระยะเวลาไม่น้อยกว่า ๖ เดือน แต่ไม่เกิน ๘ เดือน และประเมินผลการทดลองปฏิบัติหน้าที่ราชการต้องดำเนินการในรูปคณะกรรมการ และในกรณีที่ไม่ผ่านการประเมินไม่ควรให้รับราชการต่อไปก็สั่งให้ผู้นั้นออกจากราชการได้ โดยได้รับความเห็นชอบจาก ก.ท.จ.

ข้อ ๑๒๗ ให้เทศบาลกำหนดรายการประเมินผลการทดลองปฏิบัติหน้าที่ราชการได้ตามความเหมาะสม แต่อย่างน้อยต้องประกอบด้วยความรู้ที่ใช้ในการปฏิบัติหน้าที่ ความสามารถในการปฏิบัติงาน ปริมาณงาน คุณภาพของงาน ความอดุสาหะ ความรับผิดชอบ ความสามารถในการปฏิบัติงานร่วมกับผู้อื่น ความสนใจที่จะพัฒนาตนเอง คุณธรรม การปฏิบัติตนตามกรอบของจรรยาบรรณและการรักษาวินัย ความประพฤติดี การปฏิบัติตามกฎหมายระเบียบแบบแผนและข้อบังคับของทางราชการ

ข้อ ๑๓๐ ให้นายกเทศมนตรีแต่งตั้งคณะกรรมการประเมินผลการทดลองปฏิบัติหน้าที่ราชการ ประกอบด้วยประธานกรรมการและกรรมการอีกสองคน ซึ่งอย่างน้อยต้องแต่งตั้งจากผู้ที่มีหน้าที่ดูแลการทดลองปฏิบัติหน้าที่ราชการหนึ่งคน พนักงานเทศบาลผู้เกี่ยวข้องกับการปฏิบัติหน้าที่ราชการอีกหนึ่งคน

ข้อ ๑๓๑ ให้คณะกรรมการทำหน้าที่ประเมินผลการทดลองปฏิบัติหน้าที่ราชการของผู้ทดลองปฏิบัติหน้าที่ราชการตามรายการประเมิน วิธีการประเมิน และมาตรฐานหรือเกณฑ์การประเมินที่กำหนดไว้ ทำการประเมินผลสองครั้ง โดยประเมินครั้งแรกเมื่อทดลองปฏิบัติหน้าที่ราชการมาแล้วเป็นเวลาสามเดือนและประเมินครั้งที่สองเมื่อทดลองปฏิบัติหน้าที่ราชการครบหกเดือน

โดยมีขั้นตอน ดังนี้

๑. แต่งตั้งคณะกรรมการประเมินผลการทดลองปฏิบัติหน้าที่ราชการ ประกอบด้วย

- |  |                   |
|--|-------------------|
| - ปลัดเทศบาล   | เป็นประธานกรรมการ |
| - หัวหน้าสำนัก/ผู้อำนวยการกองที่พนักงานเทศบาลผู้นั้นสังกัด | เป็นกรรมการ       |
| - นักทรัพยากรบุคคล/เจ้าหน้าที่ที่ได้รับมอบหมาย             | เป็นกรรมการ       |

๒. จัดทำแบบประเมินตามหัวข้อที่กำหนด เพื่อให้คณะกรรมการประเมินผลการทดลองปฏิบัติหน้าที่ราชการเป็นผู้ประเมิน เมื่อผลการประเมินผ่านการทดลองปฏิบัติราชการ

๓. ออกคำสั่งให้พ้นการทดลองปฏิบัติหน้าที่ราชการของพนักงานเทศบาลผู้นั้น

๔. จัดทำหนังสือส่งรายงาน ก.ท.จ. ฉะเชิงเทราทราบ เรื่อง การพ้นการทดลองการปฏิบัติหน้าที่ ราชการ โดยแนบเอกสารดังนี้

- สำเนาคำสั่งแต่งตั้งคณะกรรมการ
- แบบประเมินผลการทดลองปฏิบัติราชการ
- สำเนาคำสั่งให้พ้นการทดลองปฏิบัติราชการ

๕. ลงรายการในทะเบียนประวัติ (พ้นทดลองปฏิบัติราชการ)

## การประเมินผลการปฏิบัติงาน

### พนักงานเทศบาล

ประกาศคณะกรรมการพนักงานเทศบาลจังหวัดฉะเชิงเทรา เรื่อง หลักเกณฑ์และวิธีการประเมินผล การปฏิบัติงานของพนักงานเทศบาล โดยให้ใช้บังคับตั้งแต่วันที่ ๑ มกราคม ๒๕๕๙ เป็นต้นไป

ข้อ ๕ การประเมินผลการปฏิบัติงาน ให้ผู้บังคับบัญชามีหน้าที่ประเมินผลการปฏิบัติงานของผู้ใต้บังคับบัญชา เพื่อประกอบการพิจารณาในเรื่องต่างๆ ตามหลักเกณฑ์และวิธีการว่าด้วยการนั้น ได้แก่ การเลื่อนขั้นเงินเดือน และค่าตอบแทนอื่นๆ การให้เงินรางวัลประจำปี การพัฒนาและการแก้ไขการปฏิบัติงาน การแต่งตั้งข้าราชการ การให้ออกจากราชการ การให้รางวัลจูงใจให้ผู้ใต้บังคับบัญชาปฏิบัติตนให้เหมาะสมกับ การเป็นข้าราชการ และปฏิบัติราชการมีประสิทธิภาพและเกิดประสิทธิผล

ข้อ ๗ การประเมินผลการปฏิบัติงาน ให้ประเมินอย่างน้อยสององค์ประกอบ ได้แก่ ผลสัมฤทธิ์ของ ผลงาน และพฤติกรรมการปฏิบัติงาน โดยผลสัมฤทธิ์ของงานจะต้องมีสัดส่วนคะแนนไม่น้อยกว่าร้อยละ ๗๐ ผลสัมฤทธิ์ของงาน ให้ปริมาณผลงาน คุณภาพของงาน ความรวดเร็ว หรือตรงตามเวลาที่กำหนด หรือความประหยัด หรือความคุ้มค่าในการใช้ทรัพยากร พฤติกรรมการปฏิบัติราชการ ให้ประเมินจากสมรรถนะหลักตามที่ ก.ท.กำหนด และ สมรรถนะตามความสายงานตามมาตรฐานกำหนดตำแหน่งที่ ก.ท.กำหนด อย่างน้อย ๓ สมรรถนะ

ข้อ ๘ ให้ประเมินผลการปฏิบัติงานของพนักงานเทศบาลปีละ ๒ ครั้ง ตามรอบปีงบประมาณ ครั้งที่ ๑ ระหว่างวันที่ ๑ ตุลาคม ถึง ๓๑ มีนาคม ของปีถัดไป ครั้งที่ ๒ ระหว่างวันที่ ๑ เมษายน ถึง ๓๐ กันยายน ของปีเดียวกัน

ข้อที่ ๙ ในแต่ละรอบการประเมิน ให้เทศบาลนำผลคะแนนการประเมินผลการปฏิบัติงานมาจัดกลุ่ม ตามผลคะแนน แบ่งเป็น ๕ ระดับ ระดับดีเด่น ต้องมีช่วงคะแนนประเมินตั้งแต่ร้อยละ ๙๐ ขึ้นไป ระดับดีมาก ต้องมีช่วงคะแนนประเมินตั้งแต่ร้อยละ ๘๐ แต่ไม่ถึงร้อยละ ๙๐ ระดับดี ต้องมีช่วงคะแนนประเมินตั้งแต่ร้อยละ ๗๐ แต่ไม่ถึงร้อยละ ๘๐ ระดับพอใช้ ต้องมีช่วงคะแนนประเมินตั้งแต่ร้อยละ ๖๐ แต่ไม่ถึงร้อยละ ๗๐ ระดับต้องปรับปรุง ต้องมีช่วงคะแนนประเมินต่ำกว่าร้อยละ ๖๐

ข้อที่ ๑๐ ผู้บังคับบัญชาตามข้อ ๕ เป็นผู้ประเมินผลการปฏิบัติงานพนักงานเทศบาล

ปลัดเทศบาล สำหรับรองปลัดเทศบาล ผู้อำนวยการสำนัก กอง หรือส่วนราชการที่เรียกชื่อ อย่างอื่นมีฐานะเทียบเท่าสำนักหรือกอง

ผู้อำนวยการสำนัก กอง หรือส่วนราชการที่เรียกชื่ออย่างอื่นมีฐานะเทียบเท่าสำนัก หรือกองสำหรับพนักงานเทศบาลที่อยู่ใต้บังคับบัญชา

โดยมีขั้นตอนดังนี้

๑. ก่อนเริ่มรอบประเมินหรือในช่วงรอบประเมิน เทศบาลตำบลบ้านโพธิ์ ประกาศหลักเกณฑ์ และวิธีการประเมินผลการปฏิบัติราชการของพนักงานเทศบาลให้ทราบโดยทั่วกัน (ทำบันทึกข้อความแจ้งเวียนให้ พนักงานเทศบาลทราบด้วย)